



## TEKNISKT REGLEMENTE



# 2025-2027

Utgåva: **uppdatering februari 2026**

**Svenska Bilsportförbundet**  
Bilsporens Hus  
Box 705 – 191 27 SOLLENTUNA  
Telefon: 08-626 33 00 Fax: 08-626 33 22

Copyright © 2026 Svenska Bilsporeförbundet

Alla regelverk utgivna av SBF samt publicerad information antingen tryckt eller på SBF.se skyddas av lagen om upphovsrätt.  
Regelverk, licenser och annat skyddat material får inte användas utanför av SBF sanktionerad verksamhet.

## Innehåll

1.0 DEFINITIONER.....	5
1.1 ALLMÄN INFORMATION .....	5
1.2 TILLÅTNA BILAR .....	5
1.3 BEGRÄNSNINGAR.....	5
1.4 REFERENSER.....	5
2. 0 TOLKNING AV REGLEMENTE .....	6
3. 0 VIKT .....	6
4. 0 MOTOR, TRANSMISSION, EL OCH KYLNING .....	7
4.1 MOTOR.....	7
4.1.1 MOTORSTYRNING - ECM .....	8
4.1.2 TRÅDSÄKRING AV OLJEPLUGGAR. ....	8
4.1.3 BRÄNSLE.....	9
4.1.4 AVGASSYSTEM.....	9
4.2 TRANSMISSION .....	10
4.2.1 VÄXELREGLAGE.....	10
4.2.2 VÄXELLÅDA .....	10
4.2.4 KOPPLINGSKÅPA .....	11
4.2.5 KARDANSTÅNG.....	12
4.2.6 BAKAXEL .....	12
4.2.7 INMÄTNING AV BAKAXEL .....	13
4.3 ELSYSTEM.....	14
4.4 MONTERING AV OLJEKYLARE OCH SLANGGENOMFÖRINGAR .....	15
4.5 DEFROSTER.....	17
5.0 HJUL.....	17
5.1 FÄLGAR .....	17
5.2 DÄCK .....	17
6.0 BROMSAR .....	18
6.1 BROMSAR FRAM .....	18

6.2 BROMSAR BAK .....	18
6.3 BELÄGG .....	18
6.4 BROMSCYLINDER .....	18
6.6 BROMSLJUS .....	19
6.7 BROMSFLÄKTAR OCH VÄRMEISOLERING .....	19
7.0 FÖRARMILJÖ .....	19
7.1 RATT .....	19
7.2 FÖRARSÄTE .....	20
7.3 FOTSTÖD .....	20
8.0 CHASSI .....	20
8.1 CHASSITS KONSTRUKTION – HUVUDRÖRRAM .....	20
8.2 VÄRMEBEHANDLING AV HUVUDRÖRRAM .....	21
8.3 INFÄSTNING BAKAXEL .....	22
8.4 VINGFÄSTE .....	22
8.5 FOTBOX.....	22
9.0 KAROSS .....	23
9.1 VÄRMEUTSLÄPP.....	23
9.2 GRILL-/FRONT-DEKALER .....	24
9.3 KAROSS OCH LUFTBOX.....	25
9.4 FASTSÄTTNING AV FRONT MOT FRAMSKÄRMAR .....	25
10.0 HJULUPPHÄNGNING .....	25
10.1 INFÄSTNING AV ÖVRE A-ARM.....	25
10.2 STÖTDÄMPARE.....	26
10.3 FJÄDRAR.....	26
10.4 KRÄNGNINGSHÄMMARE FRAM.....	27
10.5 KRÄNGNINGSHÄMMARE BAK .....	27
11.0 SÄKERHETSUTRUSTNING.....	27
11.1 SKYDDSBUR .....	27
11.2 SÄKERHETS BÄLTE .....	27
11.3 BRANDSLÄCKARE .....	27

11.4 SÄKERHETSTANK .....	28
11.5 URTANKNING/ BRÄNSLEPROVSYSTEM (FUEL SAMPLE) FIA .....	28
11.6 ÖVRIGA SÄKERHETSBESTÄMMELSER .....	29

**Benämningar/förkortningar i detta reglemente:****SBF** = Svenska Bilsporförbundet**PASAB** = Performance AutoMotive Scandinavia AB**TK** = SBF Tekniska Kommitté    **G** = SBF Gemensamma regler**RA** = SBF Tävlingsregler Racing**TR** = SBF Tekniska regler**ECM** = Electronic Control Modul**V8TC** = V8 Thunder CarsOfficiell Reservdelslista = publicerad på <https://v8thundercars.com/om/performance-automotive/reglemente/>

## 1.0 DEFINITIONER

### 1.1 ALLMÄN INFORMATION

Serien följer SBF Racing tävlingsregler och SBF Tävlingsregler Mästerskapsracing med undantag redovisade i detta dokument. Ändringar i regelverket som uppkommer under säsongen, presenteras på: <https://v8thundercars.com> samt via Officiellt Meddelande (OM) på SBF's hemsida.

### 1.2 TILLÅTNA BILAR

Chevrolet Camaro Generation 5 och 6, Ford Mustang Generation 5 och 6 med chassimärkning CCR Mk1 eller CCR Mk2 enligt modeller framtagna av PASAB.

### 1.3 BEGRÄNSNINGAR

Alla modifieringar och avvikelser som ej är godkända i detta reglemente är absolut förbjudna.

Material eller delar får ej tillföras eller avlägsnas från bil om ej anges i reglementet.

Endast delar levererade av PASAB och/eller ingående i Officiell Reservdelstlista publicerad på <https://v8thundercars.com/om/performance-automotive/reglemente/> får användas om ej annat anges i detta reglemente.

PASAB förbehåller sig rätten att ersätta delar angivna i Officiell Reservdelstlista med andra delar under samma eller annat artikelnummer. Ersatta delar är godkända för fortsatt användning tills annat anges via teknisk bulletin.

Delar publicerade i Officiell Reservdelstlista kan ha följande status och färgmarkering:

Svart: Ingår i aktuellt sortiment och är tillåtna att användas.

Gult: Ingår inte i aktuellt sortiment men är tillåtna att användas tills annat anges i bulletin eller reglemente.

Rött: Ingår ej i aktuellt sortiment och är ej tillåtna att användas.

### 1.4 REFERENSER

Om ej annat anges i detta reglemente gäller SBF:s bestämmelser enligt <https://www.sbf.se/regler/racing>.

## 2.0 TOLKNING AV REGLEMENTE

Tolkning av detta reglemente ska göras i samråd mellan SBF Racingutskott/TK och PASAB, där PASAB tillsammans med V8TC klasstekniker har tolknings-företrädare.

## 3.0 VIKT

Tävlingsfordonets minimivikt är 1210 kg inklusive förare (med komplett personlig utrustning).

Eventuell ballast ska monteras i avsedd viktlåda. Ballastvikt ska kunna plomberas.

Med minimivikt menas den vikt som bilen har under träning, kval/tävling med förare.

Bilen kan beordras in för vägning när som helst före, under eller efter träning, kval/tävling och ska då uppfylla minimivikten.

För bilar med Generation 6-karosser (Camaro & Mustang) ska två (2) vikter monteras (totalt 12 kg), enligt nedanstående bilder för kompensation av lättare karossvikt.

Dessa vikter ska vara plomberade av V8TC klasstekniker. Vikterna är specificerade i Officiell Reservdelslista.



## 4.0 MOTOR, TRANSMISSION, EL OCH KYLNING

### 4.1 MOTOR

Endast motor LS3CC, tillverkad av nedanstående företag är tillåten:

- GM Power
- Howe=McLaren
- Ultra Motors

Exklusiv leverantör av motorer till mästerskapet är PASAB. Motorerna är plomberade med undantag av ventilkåpor. Den tävlande är ansvarig för att alla originalplomberingar finns.

Arbete på motorerna där plombering/-ar måste brytas är ej tillåtet. Bruten plombering eller avsaknad av plombering leder till uteslutning i pågående mästerskap.

Ultra Motors (Södertälje, Sverige) är enda aktör, som är auktoriserad att renovera, reparera och serva dessa motorer.

Endast motorolja med viskositet 5W-30 fullsyntet samt uppfyllande av följande klassificering API SN, ILSAC GF5 får användas.

Tändstift enligt Officiell Reservdelslista.

Restriktorplatta 60 mm ska vara monterad före första start under innevarande säsong. Av organisationen utsedda V8TC klasstekniker och/eller SBF förbundstekniker har rätt att bryta plombering, kontrollera och byta restriktorplatta mellan tävlande/tävlingsbilar.

Reservmotor på och mellan tävlingar tillhandahålles av PASAB.

Fria delar:

- Startmotor.
- Kopplingskåpa.
- Hydrauliskt urtrampningslager.
- Tändkablar.
- Oljefilter.

#### 4.1.1 MOTORSTYRNING - ECM

Endast användning av original GM LS3CC ECM är tillåten.

ECM ska vara plomberad.

Uppkoppling eller in/urtankning av information är förbjuden.

För anslutning av varvräknare får endast vit originalkabel från ECM användas.

OBD-uttaget är plomberat.

All påverkan/åverkan av ECM är förbjuden.

Av organisationen utsedda V8TC klasstekniker och/eller SBF förbundstekniker har följande rättigheter:

- fri tillgång till varje tävlandes ECM.
- rätt att utbyta ECM mellan tävlande/tävlingsbilar.
- rätt att kontrollera mjukvaran i ECM.
- rätt att bryta plomberingen samt plombera ECM före och efter felsökning.

#### **Hastighetsreglering vid FCY (Code 60)**

Knapp för reglering av hastighet vid FCY (Code 60) är tillåtet och ska monteras enligt instruktioner från PASAB och material enligt Officiell Reservdelslista.

#### 4.1.2 TRÅDSÄKRING AV OLJEPLUGGAR.

Det är tillåtet att borra ett genomgående hål i respektive oljeplugg för att kunna montera en säkerhetsstråd enligt nedanstående bild.



### 4.1.3 BRÄNSLE

Tillåtet bränsle enligt V8TC tävlingsreglemente.

### 4.1.4 AVGASSYSTEM

Headers och Y-rör enligt Officiell Reservdelslista.

Ljuddämparsystem enligt Officiell Reservdelslista.

Katalysator enligt Officiell Reservdelslista.

Totala fordonsljudet får inte överstiga 95 dBA LAF (gäller i Sverige) enligt G 6.2 och Bilaga G 6.2 Ljudmätning, LM.

Det är tillåtet att montera värmeisolering ”thermal wrap” på två ställen av avgassystemet. För att minska strålningsvärmern på generatoren får man montera värmeisolering på främre del av 1:ans avgasrör enligt nedanstående bild.



För att minska strålningsvärmern på bakaxelhus samt bränsletanken är det tillåtet att montera värmeisolering från ljuddämpare till bakre kant av kaross enligt nedanstående bild.



För att motverka strålningsvärmern från avgasrören på generatorn är det tillåtet att tillföra kylluft riktad på generatorn enligt nedanstående bild.



Följande delar ska användas till detta: Art.nr: RE200 Air Naca Duct samt luftslang Art. Nr. PF1939-76.

## 4.2 TRANSMISSION

### 4.2.1 VÄXELREGLAGE

Växelslag fritt, dock måste växelmönstret vara H-mönster samt passa i originalurtag i kardantunnel.

### 4.2.2 VÄXELLÅDA

Enligt Officiell Reservdelstlista:

4-växlad G-Force Artikel nr: GF4A - G101A

Utväxling: 1:an = 2,45:1

2:an = 1,57:1

3:an = 1,22:1

4:an = 1,00:1

Back = 1,93:1

### 4.2.3 KOPPLING

Enligt Officiell Reservdelstlista:

Art. Nr. PF104 Kopplingshus med tryckplatta

Art. Nr. PF106 Lamell

Art. Nr. PF107 Lamell

Art. Nr. PF108 Svänghjul

Art. Nr. PF123 Distan

Art. Nr. PF127 Lager

Art. Nr. PF146 Distan

Kopplingscylinder:

Howe och Tilton kopplingscylinder samt kopplingskåpa:

Art. Nr. Howe 524312, Howe 524314, Howe 524316, TLT 74-875 och TLT 74-1000.

Förlängning av luftningsnippel till koppling är tillåten.

#### 4.2.4 KOPPLINGSKÅPA

Kopplingskåpa är fri men måste vara godkänd av SFI. Alla ingående komponenter till kåpan ska monteras. Det är tillåtet att modifiera kopplingskåpan samt mellanplåt i dess nederkant enligt nedanstående bilder för att öka bilens markfrigång.

I kopplingskåpans centrumhål är det tillåtet att slipa upp små ovaler enligt de gula markeringarna på bild för att underlätta montering samt demontering av växellåda när fast monterat hydrauliskt urtrampningslager används.



Det är tillåtet att på nya kopplingskåpor med art nr RM6036 att förstora hålet på vänstersidan enligt bild för att kunna montera ner kopplingskåpa utan att demontera urtrampningslager. Max mått enligt bild nedan.



Redan utförda förstoringar av hål på RM6036 med avvikande mått ska anmälas till V8TC klasstekniker före säsongstart för godkännande.

Andra modifieringar på kopplingskåpor än de angivna i denna paragraf är ej tillåtna.

#### 4.2.5 KARDANSTÅNG

Enlig Officiell Reservdelslista:

Stålstång: Art. Nr. 243950.

Yoke: Art. Nr. T2-3-10431HP

#### 4.2.6 BAKAXEL

Modell CCR Mk1-Winters Art. Nr. W95590 enligt Officiell Reservdelslista.

Typ: Ford 9".

Utväxling: 3,25:1.

Differential: Art. Nr. QDH1R Quaife ATB.

Det är tillåtet att justera toe samt camber enligt följande:

Toe = maximalt +/- 1,2 mm mätt på fälgkant per sida.

Camber = maximalt +/- 0,55° mätt på fälgkant per sida där en grad motsvarar 1/360-dels varv runt en cirkels omkrets\*.

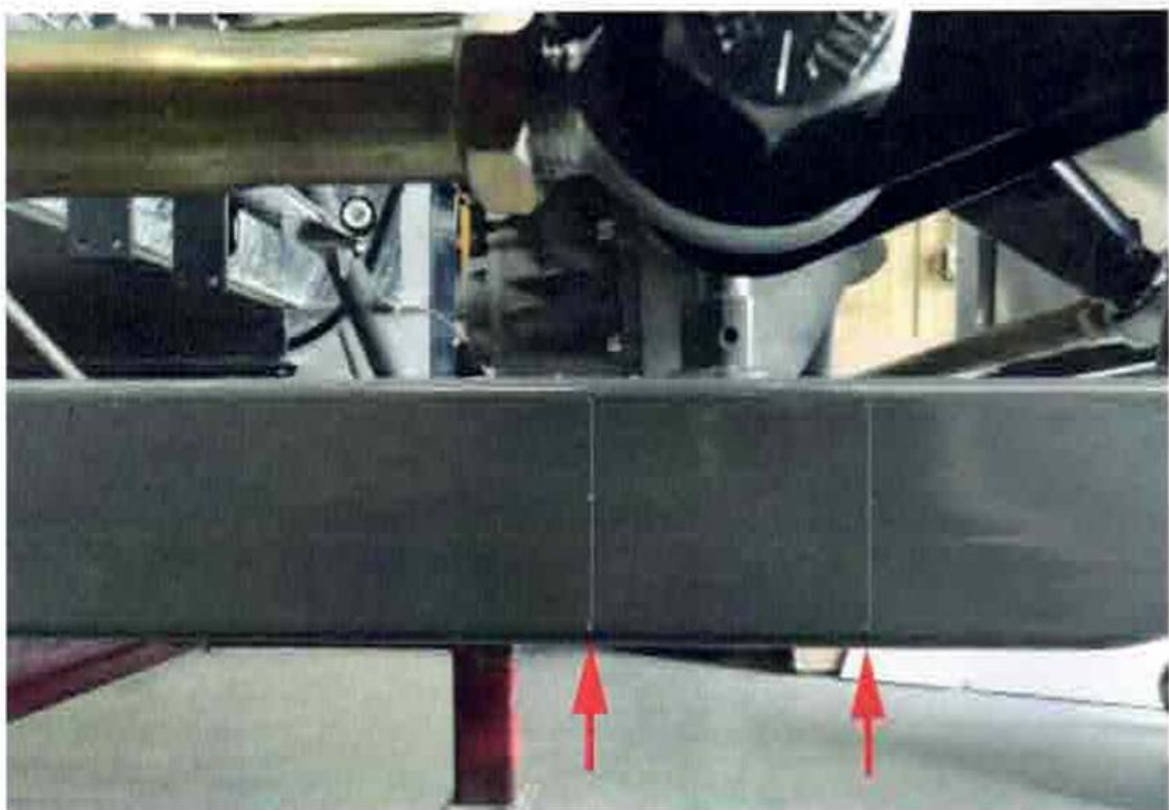
Camber och toe mäts enligt metod och definition anvisad av V8TC klasstekniker. Om mätning vid teknisk efterkontroll avviker från angivna värden har deltagare rätt till ett fälgbyte per skadad fälg och utföra ommätning.

\* Ej vinkelmått definierat i minuter eller sekunder.

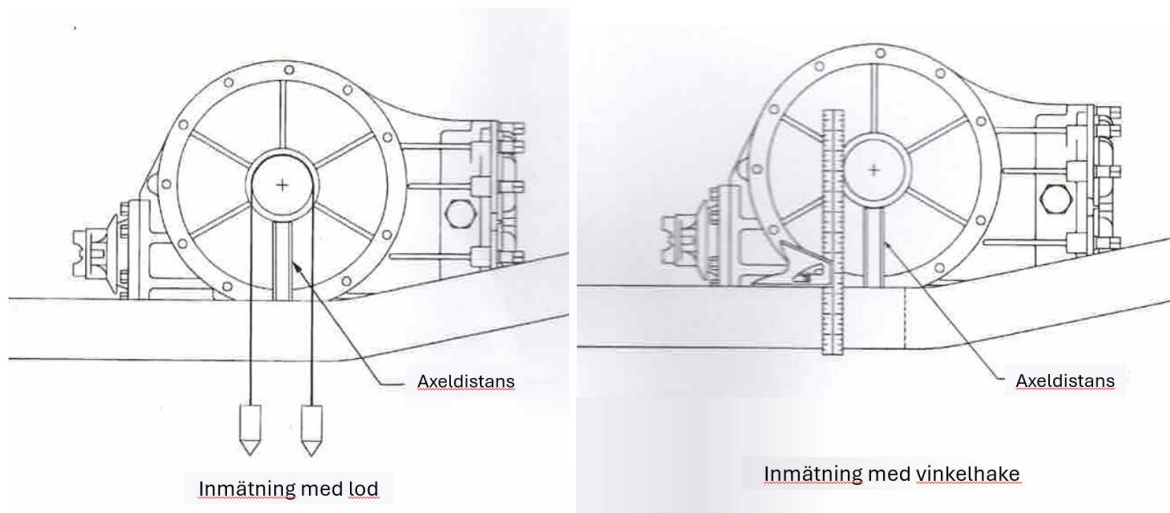
[Oljekylare för bakaxel tillåtet enligt reservdelslista.](#)

#### 4.2.7 INMÄTNING AV BAKAXEL

Inmätning av bakaxel ska ske i obelastat läge vilande på axeldistanser enligt bild nedan.



Justera de två länkmarna med bakaxeln vilande på axeldistansen för mäta in axelrören på var sida inom de två markeringarna på ramen med hjälp av vinkelhake eller lod (Se bilder nedan).



De två markeringarna på ramen representerar bakaxelrörets främre och bakre gräns. Det ska vara 76,2 mm mellan markeringarna (för äldre chassin kan måttet vara 66,7 mm). Oavsett avstånd mellan markeringarna ska bakaxelns mitt vara centrerad mot mittmåttet av markeringarna med en tolerans på +/- 10mm för att kunna justera axeln rak vid toe mätning. Om markeringar helt saknas, kontakta V8TC klasstekniker. Inmätningens processen kan behöva upprepas efter justering av den tredjelänkarmens vinkel mot pinjongen.

### 4.3 ELSYSTEM

Batteri enligt Officiell Reservdelslista.

Laptimer får monteras.

Transponder ska monteras på höger främre ramben i förborrade hål.

Det är tillåtet att montera digitalt instrument (Typ Dash/datalogging).

Vid montage av Dashlogger är det tillåtet att demontera följande instrument:

- Varvräknare.
- Oljetemperatur.
- Vattentemperatur.
- Oljetryck.
- Varningslampor tillhörande ovan nämnda instrument.

Minuskabel ska anslutas till bilens centrala jordanslutning. Pluskabel ska anslutas till tändningsströmbrytare.

OBS! Allt kablage måste dras via karossens prefabricerade kabelgenomföringar, inga nya hål får upptas.

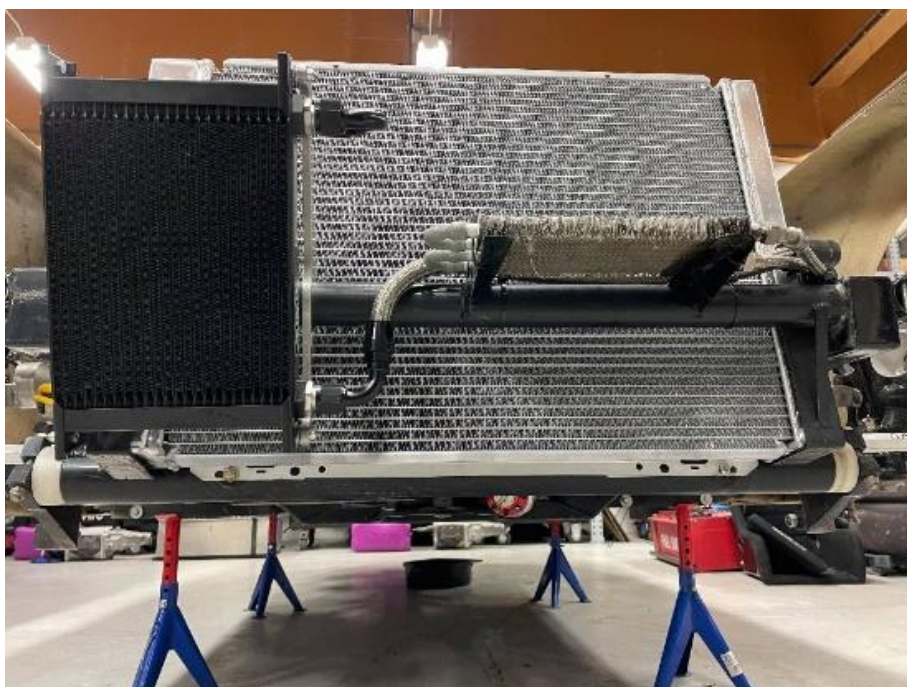
Endast följande sensorer är tillåtna till dash/dataloggingsystem:

- Sensor för G-kraft, invändigt monterad i loggerboxen.
- Sensor för invändig kupétemperatur, invändigt monterad i loggerboxen.
- Sensor för spänning (Volt).
- Sensor för motorvarvtal.
- Sensor för hjulhastighet (max 1 st.), monterad på vänster framhjul.
- Sensor för varvtider.
- Sensor för oljetryck.
- Sensor för oljetemperatur.
- Sensor för motorns vattentemperatur.
- Sensor för lambdamätare.
- Sensor för bränsletryck.
- GPS.

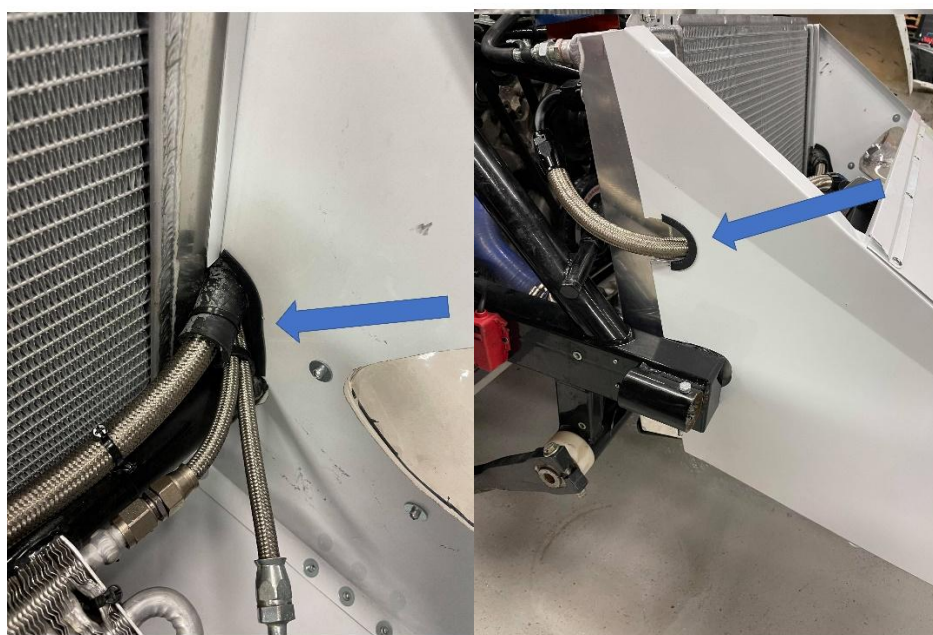
Kilometerräknare får monteras på bil utan dataloggingsystem.

#### 4.4 MONTERING AV OLJEKYLARE OCH SLANGGENOMFÖRINGAR

Oljekylaren ska vändas 180 grader jämfört med originalmontage så att slangkopplingarna vänds inåt bilen enligt bild nedan.



Oljeslangar från oljekylare och servokylare får ej löpa genom genomföringar i luftboxen. Luftboxen måste öppnas i bakkant enligt bilder nedan, så att oljeslangarna kan passera fritt om boxen utsätts för externa krafter.



## 4.5 DEFROSTER

Art. Nr. B9145 Luftstyrningsplåt samt fästen till större fläktmotor Art. Nr. SRS800 enligt Officiell Reservdelslista är godkänt som tillval, monterat enligt nedanstående bild.



## 5.0 HJUL

### 5.1 FÄLGAR

Fälgar är fria med följande begränsningar:

Dimension max 9 x 17.

Inpressningsdjup = min. ET35.

Tillverkad av metall dock ej magnesium.

Fälgnavet får ej gå utanför yttre fälgbanan.

Pinnbultar och hjulmuttrar enligt Officiell Reservdelslista.

Det är tillåtet montera längre pinnbult i de främre hjulnaven. Ersätt främre pinnbult Art.nr: 20612 med den bakre längre varianten Art.nr. 20613.

### 5.2 DÄCK

Däck enligt V8TC Tävlingsreglemente.

## 6.0 BROMSAR

### 6.1 BROMSAR FRAM

Bromsok och skivor enligt Officiell Reservdelstlista.

Det är tillåtet att ta bort material i bromsskölden RE221R/RE221L genom att använda ett av de två alternativen i nedanstående bild:

Alt.1: Borra tre (3) hål med diameter 30mm.

Alt.2: Helt ta bort material inom den röda linjen. Från ytterkant bromssköld till innerkant på horisontella linjen är måttet: radie 50 mm.



### 6.2 BROMSAR BAK

Bromsok och skivor enligt Officiell Reservdelstlista.

### 6.3 BELÄGG

Belägg är fria.

Det är tillåtet att kompensera bromsklotsarnas slitage genom att tillföra shims i mellanrummet mellan baksida på bromsklots och bromsokets kolv. Tillverkning och utformning av shimsen är fri, men materialet begränsas till stål eller aluminium.

### 6.4 BROMSCYLINDER

Följande bromscylindrar enligt Officiell Reservdelstlista får fritt skiftas mellan bakre och främre bromskrets: Art. nr: 524312, 524314, 524316, TLT 74875 och TLT 74-1000.

## 6.6 BROMSLJUS

Bromsljus enligt Officiell Reservdelstlista ska monteras i bakruta enligt bild nedan.



## 6.7 BROMSFLÄKTAR OCH VÄRMEISOLERING

Bromsfläktar får ersättas med aluminiumreducering Art. Nr. AL76-102.

Det är tillåtet att montera art.nr: B9524 för att motverka värmestrålningen från avgasrör mot broms- och kopplingsvätskebehållare enligt nedanstående bilder



## 7.0 FÖRARMILJÖ

### 7.1 RATT

Ratt är fri men rattnav enligt Officiell Reservdelstlista Art. Nr. WQRS måste användas.

Det är tillåtet att tillverka ett kil- och kilspår i rattnav samt i rattstång.

## 7.2 FÖRARSÄTE

Förarsäte tillåtet enligt SBF TR 5.16

Monteringsplåtar mellan förarsäte och justerbart underrede tillåtet enligt SBF TR 5.16.

Det är tillåtet att demontera det justerbara underredet.

Original infästningshål i golvet måste användas och får ej ändras eller modifieras.

Förarsäte ska vara helt och rent.

## 7.3 FOTSTÖD

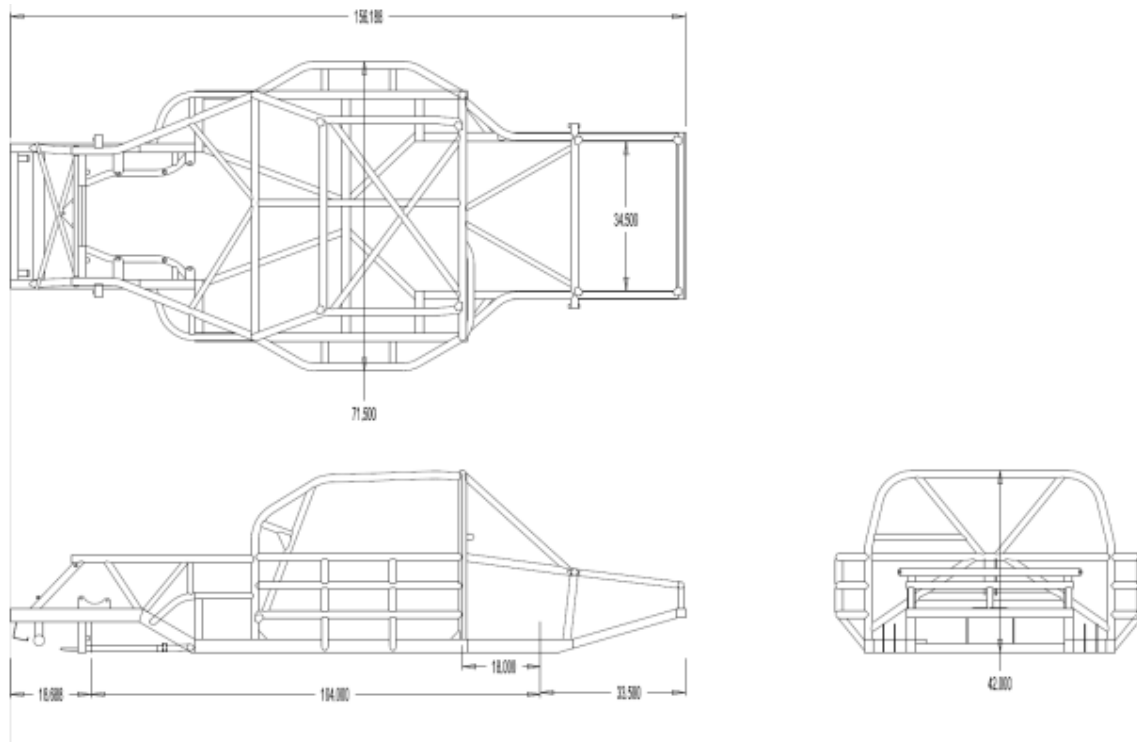
Individuellt anpassat fotstöd får monteras i golvplåt med popnit.

## 8.0 CHASSI

### 8.1 CHASSITS KONSTRUKTION – HUVUDRÖRRAM

Huvudrörramen utgörs av den ram som sträcker sig mellan den skruvade infästningen av främre krockbågen till den skruvade infästningen för den bakre krockbågen. De skruvade främre och bakre krockbågarna får riktas samt svetsas av icke auktoriserad aktör. Dock måste originalform samt dimensioner och material enligt tillverkarens (Howe Racing Entreprises) specifikation bibehållas. Specifikation erhålles på förfrågan

av PASAB.



## 8.2 VÄRMEBEHANDLING AV HUVUDRÖRRAM

Svetsning, värmebehandling samt riktning av huvudrörramen får endast utföras av PASAB eller av PASAB godkänd aktör (enligt lista på <http://v8thundercars.com/om/performanceautomotive/reglemente>).

Vid utbyte av rör/material i huvudrörramen får endast låglegerat stål med tumdimensioner som tillhandahålls utav PASAB användas.

Riktning- och svetsarbete på främre och bakre krockbågar ska redovisas och dokumenteras på av PASAB framtaget svetsprotokoll, som finns att ladda ned på V8TC hemsida (<http://v8thundercars.com/om/performance-automotive/reglemente>).

Anlitat företag ansvarar för att returnera protokollet till PASAB via [info@performanceracing.se](mailto:info@performanceracing.se) samt bifoga foton på skadan före och efter reparation. Dessutom ska anges vilka delar som bytts ut och med vilka delar dessa har ersatts med ur PASAB:s reservdelslista.

Vid krasch med chassiskada ska tävlingsbilen besiktigas av PASAB eller av PASAB utsedd representant, som bedömer om chassit är reparerbart eller ej (PASAB:s beslut går ej att överklaga). Innan bil ges starttillstånd efter svetsning/reparation av chassi ska svetsprotokoll inklusive foton vara PASAB tillhanda, via [info@performanceracing.se](mailto:info@performanceracing.se) för

arkivering.

### 8.3 INFÄSTNING BAKAXEL

Extra hål för 3:rd link-fästet får borraras på äldre chassin som saknar detta, enligt bild nedan. Det är det övre hålet som tillkommit och som är infört på nya chassin. Hålet ligger 31,75 mm över mittenhålet C/C.

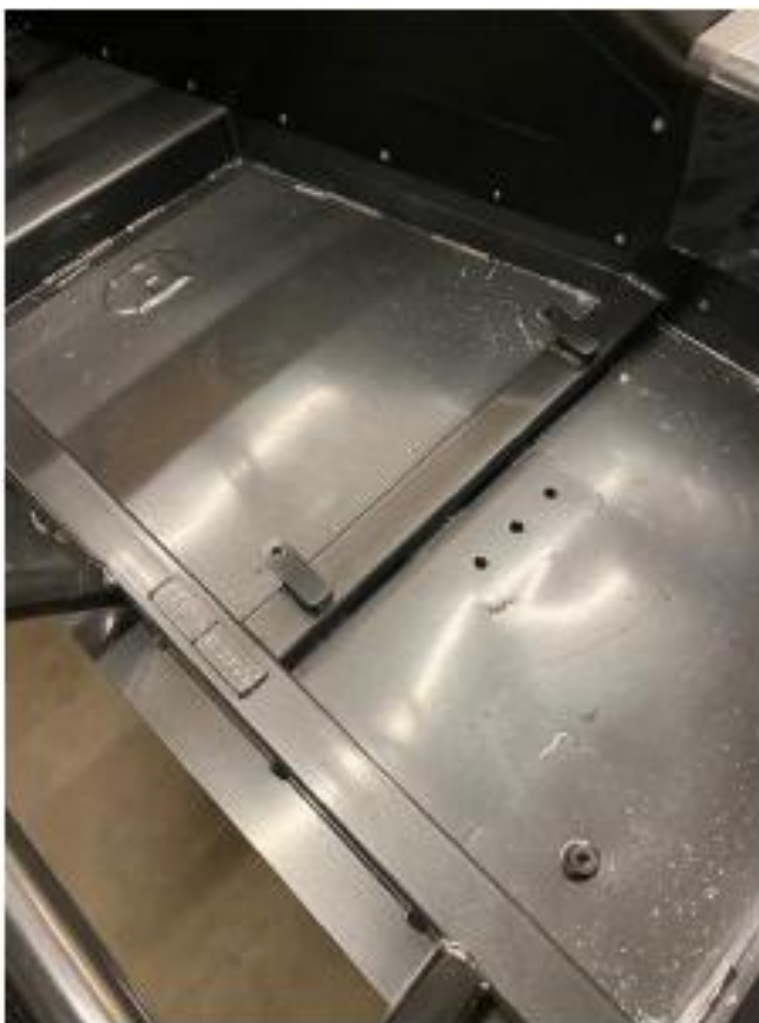


### 8.4 VINGFÄSTE

Vingfästen enligt Officiell Reservdelista.

### 8.5 FOTBOX

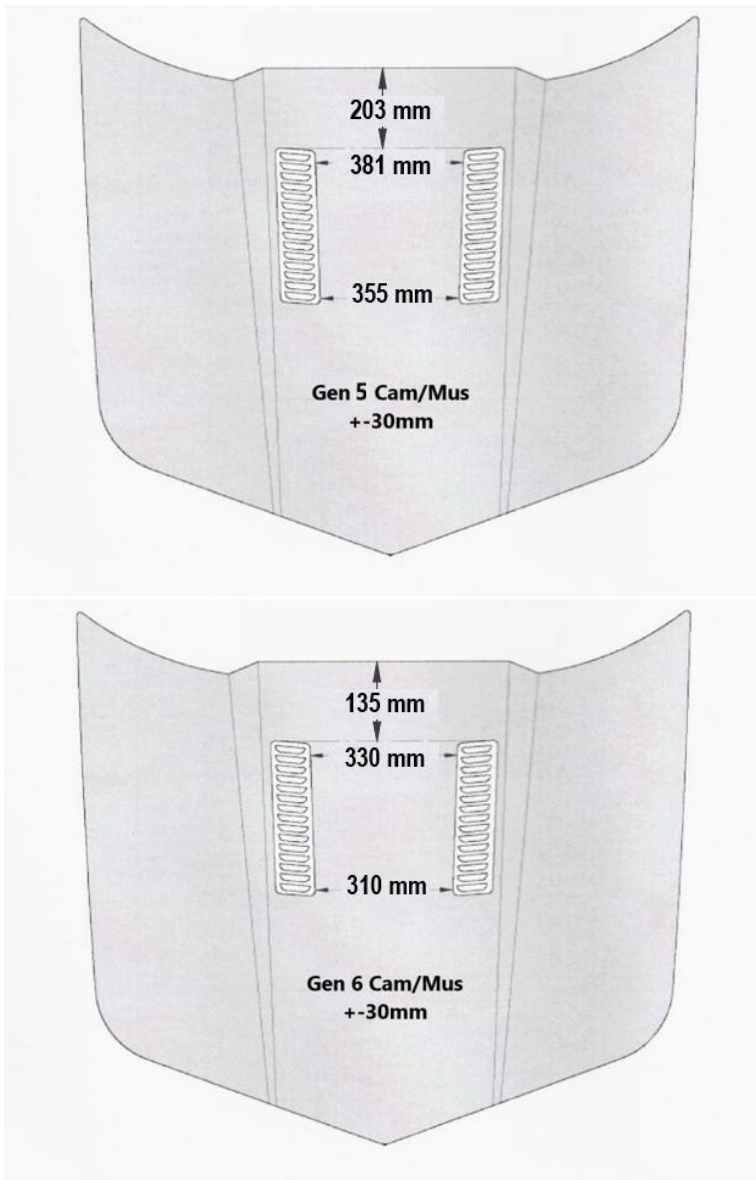
Howe har på nya chassin (från 2018 och framåt, från chassinummer H3880 och senare) infört en förstärkt fotbox på förarsidan enligt bild nedan. Äldre chassin får ej uppdateras med denna konstruktion.



## 9.0 KAROSS

### 9.1 VÄRMEUTSLÄPP

Det är tillåtet att montera två (2) värmeutsläpp enligt Officiell Reservdelslista, Art. Nr. B940 på motorhuv enligt nedanstående bilder. Avvikelser från nedanstående mått tillåts på redan utförda monteringar och ska anmälas till V8TC klasstekniker före första start på innevarande säsong. Vid byte av motorhuv är endast mått enligt nedanstående bilder godkända.



## 9.2 GRILL-/FRONT-DEKALER

Följande dekaler enligt Officiell Reservdelsslista måste vara monterade på respektive bilmodell och får ej förändras:

- Grill/front dekal Art. Nr. PF024 = Camaro.
- Grill/Front dekal Art. Nr. MUSTHLD = Mustang
- Grill/Front dekal Art. Nr. 81131-44141 = Camaro Generation 6
- Grill/Front dekal Art. Nr. 81321-44141 = Mustang Generation 6
- Bakljus dekal Art. Nr. PF025, PF026 = Camaro

- Bakljus dekal Art. Nr. MUSTLDR, MUSTLDL, MUSTCAP = Mustang
- Bakljus dekal Art. Nr. 81131-44541 = Camaro Generation 6
- Bakljus dekal Art. Nr. 81321-44541 = Mustang Generation 6

## 9.3 KAROSS OCH LUFTBOX

Det är ej tillåtet att täta springor i kaross med tejp eller annat material. Det är ej heller tillåtet att påverka luftflöde till luftbox, bromsar eller andra delar med tejp eller annat material med undantag för reparation av karossdelar mellan heat enligt V8TC klassteknikers godkännande.

## 9.4 FASTSÄTTNING AV FRONT MOT FRAMSKÄRMAR

Original fästelement mellan front och skärmar får ersättas.

Fästelementen är fria, dock med följande förbehåll:

Fästelementen måste monteras, skruvas, nitas i original glasfiber/plast kant/vinkel som finns på både skärm och front.

Inga fästelement får monteras från utsidan av framskärmar och front.

# 10.0 HJULUPPHÄNGNING

## 10.1 INFÄSTNING AV ÖVRE A-ARM

För montering av Art. Nr. 2213907 (övre A-arm) mot chassi ska skruvförbandet bestå av skruv, bricka + bricka samt låsmutter i metall fritt enligt nedanstående dimensioner:

Skruv: UNC 1/2" x 2 1/2".

Låsmutter UNC 1/2", gängdjup 7/16" (11mm).

Stålbricka t = 3/32" (2,38mm).

Bredden på det totala antalet monterade camber-shims får ej överstiga = 16,1mm.

## 10.2 STÖTDÄMPARE

Enligt Officiell Reservdelslista:

Fram: Art. Nr. PF143 Öhlins 5R00 front 46 (2700)

Bak: Art. Nr. PF144 Öhlins 6R00 rear 46 (2700)

Exklusiv leverantör av stötdämpare samt fjädrar är JPR Hydraul & Mekanik AB. Service samt plombering får endast utföras av ovanstående företag. Plomberingsdekal enligt bilder nedan placerad över stötdämparens "end cap" är godkänd och måste alltid finnas obruten.



## 10.3 FJÄDRAR

Tillåtna fjädrar enligt Officiell Reservdelslista.

### **Fjäder fram:**

Art.Nr. PF098 Öhlins 01092-79 = 190N/mm.

Art. Nr. PF081 Öhlins 01092-89 = 210N/mm.

### **Hjälpfjäder fram (ska vara monterad):**

Art. Nr. 05173-07 Öhlins 05173-07

### **Fjäderdistans fram (ska vara monterad):**

Art. Nr. 05281-01 Öhlins Spring Support 53/74/19 05281-01.

**Fjäder bak:**

Art. Nr. PF082 Öhlins 00698-06 = 44Nm.

Art. Nr. 00698-14 Öhlins 00698.14 = 60Nm

## 10.4 KRÄNGNINGSHÄMMARE FRAM

Tillåtna krängningshämmare fram enligt Officiell Reservdelista.

Art. Nr. SC1449HW138 = 1-3/8”.

Art. Nr. SC1449HW114 = 1-1/4”.

Får ej frikopplas.

## 10.5 KRÄNGNINGSHÄMMARE BAK

Tillåten krängningshämmare bak enligt Officiell Reservdelista.

Art. Nr. 23710 dim = 19 mm (3/4”).

Får frikopplas, men fästen får ej demonteras.

Skruvförband måste sitta kvar.

## 11.0 SÄKERHETSUTRUSTNING

### 11.1 SKYDDSBUR

Skyddsburens rör ska kläs med skyddsstopning enligt TR 5.8.4.

### 11.2 SÄKERHETSBLÄNDE

6-punktsbälte enligt SBF TR 5.6 är obligatoriskt.

### 11.3 BRANDSLÄCKARE

Släcksystem:

Art. Nr. OMCA/372 Fire System OMP Komplet

Art. Nr. L-102-400-001 Lifeline modell L-102-400-001.

Ovanstående släckningssystem är tillåtna att användas under förutsättning att godkännande av auktoriserad servicepartner finns.

Installerat system ska vara aktiverat (släcksystemet ska kunna utlösas utan att några säkerhetspinnar först måste demonteras) under träning, kval och tävling, fram till tidpunkt för parc fermé-tidens utgång.

## 11.4 SÄKERHETSTANK

Tillåtna säkerhetstankar enligt Officiellt Reservdelslista.

Art. Nr. PC122F-EFI Fuel cell w/internal pump.

Art. Nr. LS3CC PC122F-B Fuel Cell Bladder

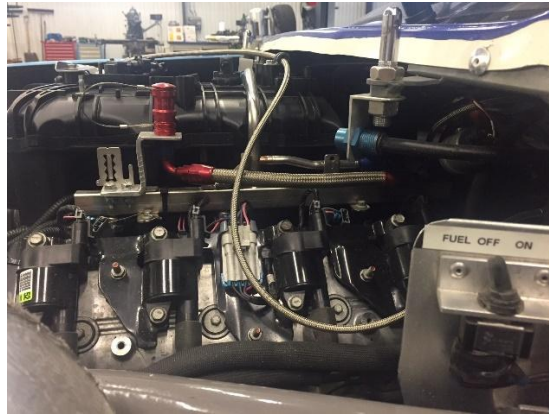
## 11.5 URTANKNING/ BRÄNSLEPROVSYSTEM (FUEL SAMPLE) FIA

Artikelnr:	Benämning:
SPT 08.5655/L/JV	Stäbuli, panel monterad plugg.
SPT08.1655/L/JV	Stäbuli, Hona.

Urtankningspluggen ska vara placerad i aluminiumplåten vid tanklocket enligt nedanstående foto på Generation 5:



Urtankningskopplingen måste placeras i motorutrymmet på Generation 6-modellerna enligt nedanstående bild:



### **Instruktion för urtankning vid bränsleprovtagning:**

För att inte skada ECM vid urtankning ska elkabeln från ECM bortkopplas vid tankarmatur.

En elkabel med strömbrytare dras från batteriet och kopplas direkt på tankarmatur och styr bränslepump direkt.

Vid slutförd urtankning återkopplas kabeln från ECM.

## **11.6 ÖVRIGA SÄKERHETSBESTÄMMELSER**

Beträffande övriga säkerhetsbestämmelser gäller SBF TR 5, om inte annat anges i detta reglemente.

Ersättningsbackspiegel Art.Nr: 22548 Longacre har utgått ur reservdelssortimentet men är fortsatt tillåten för användning på Mustang Generation 5 på förarsidan. Vid behov ska denna ersättas med backspiegel Art. Nr. 15175-A3.

